

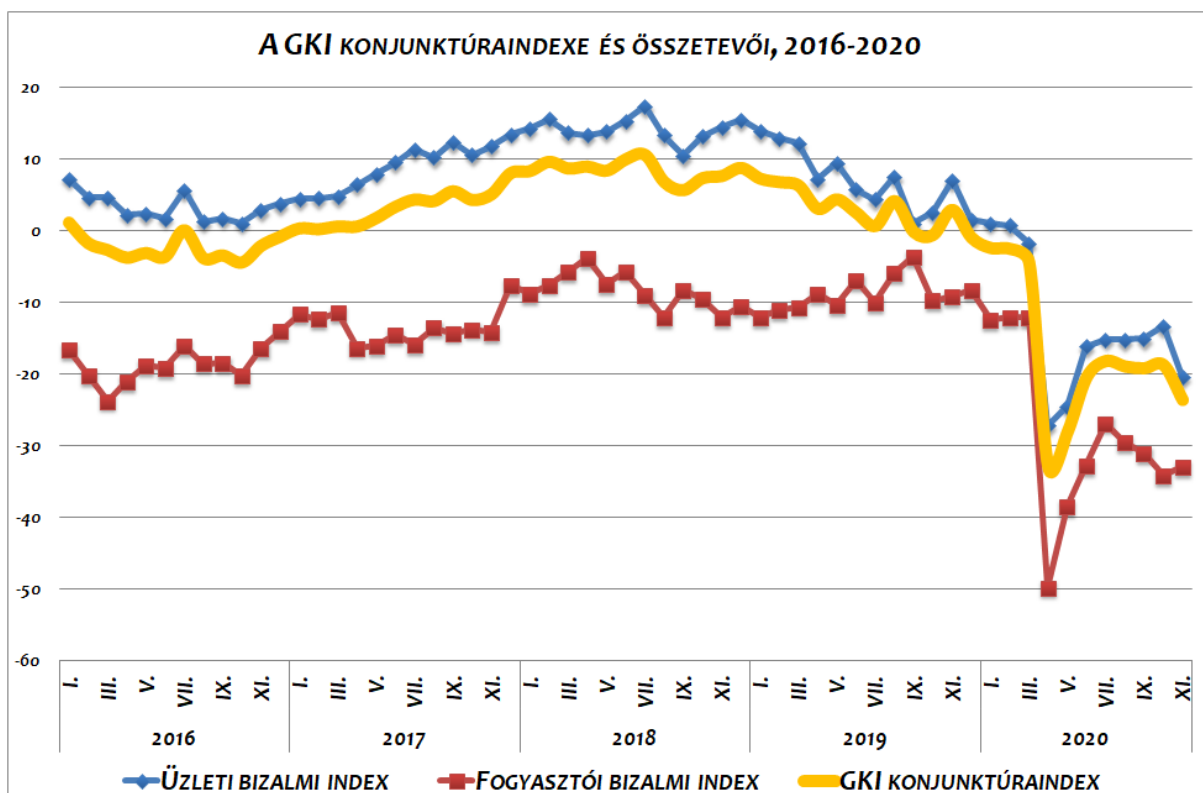
## NOVEMBERBEN NYÁR ELEJI SZINTJÉT SEM ÉRTE EL A GKI KONJUNKTÚRAINDEXE

A GKI konjunktúraindexe novemberben nagyot esett, nyár eleji szintje alá csökkent. A GKI Gazdaságkutató által, az EU támogatásával készített felmérés szerint ez az üzleti várakozások zuhanásának következménye. A fogyasztói bizalmi index ugyanis legutóbb még minimálisan emelkedni is tudott, bár az ezt megelőző három hónapos esése következtében, ha csak hibahatáron belül is, de ugyancsak elmaradt júniusi szintjétől. A lakosság megkérdezésére november elején, a cégekre november közepén került sor.

Az **üzleti szférában** drámai mértékben, áprilisi mélypontjának közelébe zuhant a szolgáltató és kereskedelmi cégek bizalmi indexe, s nagyon jelentős volt a pesszimizmus erősödése az iparvállalatok körében is. Ugyanakkor az építőipari cégek látványosan optimistábbak lettek, bár még ez is messze van a járvány előtti, márciusi derűlátásuktól. Az **ipari** bizalmi index novemberi csökkenését főként a rendelésállományok – ezen belül részben az export –, és a termelési várakozások romlása okozta, a készlethelyzet kissé javult. Jobb lett az elmúlt időszak termelésének megítélése. Ugyanakkor véleményük szerint idén kevesebb beruházást fognak végrehajtani, mint tavaly, s jövőre is csak a kiadások stagnálását tervezik. Az **építőipari** termelők hangulata novemberben sokat javult, amiben vélhetően szerepe volt a bejelentett, a lakásépítést és felújítást támogató kormányzati intézkedéseknek. A rendelésállományok megítélése jelentősen javult. A **kereskedelmi** bizalmi index novemberben közel került áprilisi, évtizedes minimumához. Az eladási pozíció megítélése nagyon alacsony szinten hullámozik, novemberben csökkent, a rendelések várható alakulásáról alkotott vélemény pedig jelentősen zuhant. A készletek megítélése kissé kedvezőbb lett. A **szolgáltató cégek** pesszimizmusa szinte minden területen markánsan erősödött, így a forgalmi várakozások esetében is.

Az üzleti szféra **foglalkoztatási hajlandósága** novemberben ismét gyengült, újra több lett a létszám csökkentését, mint növelését tervező cégek aránya. A romlás a szolgáltató szektorban volt drámai, mértéke megközelítette az áprilist. Ezzel szemben az építőiparban viszont még erősödött is a foglalkoztatási szándék, a lakosság munkanélküliségtől való féltelme pedig három hónapos romlás után kissé csökkent. Az **áremelési törekvés** a szolgáltató szektor kivételével minden ágazatban gyengült, a fogyasztók inflációs várakozása viszont tovább erősödött. A **magyar gazdaság jövőjének** megítélése az üzleti szférában idén – április kivételével – még soha nem volt a novemberihez hasonlóan pesszimista, a legbrutálisabb romlás a szolgáltató szektorban következett be. A lakosság viszont kissé optimistább lett.

A **fogyasztói várakozások** minimális javulása részben lakosság saját pénzügyi helyzetének kedvezőbb megítélését tükrözi. A megtakarítási lehetőségekről alkotott vélemény nem változott. Kissé javult a nagyértékű tartós fogyasztási cikkek vásárlásának lehetősége.



### MÓDSZERTANI MAGYARÁZAT:

A GKI Gazdaságkutató Zrt. – az EU módszertanának megfelelően – konjunktúra-indexének kiszámításakor az üzleti szférán belül az ipar, a kereskedelem az építőipar és a szolgáltató szektor, illetve a lakosság várakozásait veszi figyelembe. A GKI konjunktúraindex a lakossági bizalmi index és az üzleti bizalmi index súlyozott átlaga.

Az üzleti bizalmi indexet az ipari, a kereskedelmi, az építőipari és a szolgáltató vállalkozások üzletmenetére, forgalmi és foglalkoztatási várakozásaira vonatkozó kérdésekre adott válaszokból számítjuk. (A szolgáltató szféra cégei közül – hasonlóan az EU gyakorlatához – a pénzügyi és a közszolgáltatások területén működő vállalkozások egyelőre nem szerepelnek a vizsgált szektorok között.) Szezonálisan kiigazított adatokat közlünk, ami megfelelő matematikai módszerekkel kiszűri a szezonális hatások (például a téli és a nyári időjárás különbségei, a karácsony előtti nagyobb kereslet, a nyári szabadságok miatti kisebb termelés) okozta eltéréseket.

A fogyasztói bizalmi indexet a háztartások pénzügyi, az ország gazdasági és munkanélküliségi helyzetének várt alakulására, továbbá a megtakarítási kilátásokra vonatkozó kérdésekre adott válaszokból számítjuk.

## A GKI KONJUNKTÚRAINDEKX ÉS ÖSSZETEVŐI, 2016-2020

Év	Hónap	Üzleti bizalmi index	Fogyasztói bizalmi index	GKI konjunktúraindex
2016.	I.	7,2	-16,6	1,0
	II.	4,6	-20,2	-1,8
	III.	4,6	-23,8	-2,8
	IV.	2,2	-21,1	-3,9
	V.	2,3	-18,9	-3,2
	VI.	1,7	-19,2	-3,7
	VII.	5,6	-16,1	0,0
	VIII.	1,2	-18,6	-3,9
	IX.	1,7	-18,5	-3,6
	X.	1,0	-20,3	-4,5
	XI.	2,8	-16,5	-2,2
	XII.	3,7	-14,1	-0,9
2017.	I.	4,4	-11,7	0,2
	II.	4,5	-12,4	0,1
	III.	4,7	-11,5	0,5
	IV.	6,4	-16,4	0,5
	V.	7,9	-16,1	1,7
	VI.	9,5	-14,6	3,2
	VII.	11,3	-15,9	4,2
	VIII.	10,2	-13,6	4,0
	IX.	12,3	-14,3	5,4
	X.	10,5	-13,8	4,2
	XI.	11,7	-14,2	5,0
	XII.	13,4	-7,7	7,9
2018.	I.	14,2	-8,9	8,2
	II.	15,5	-7,6	9,5
	III.	13,6	-5,8	8,6
	IV.	13,3	-3,9	8,8
	V.	13,8	-7,5	8,3
	VI.	15,3	-5,7	9,8
	VII.	17,3	-9,0	10,5
	VIII.	13,3	-12,2	6,7
	IX.	10,4	-8,3	5,5
	X.	13,1	-9,5	7,2
	XI.	14,4	-12,1	7,5
	XII.	15,4	-10,6	8,6
2019.	I.	13,9	-12,1	7,1
	II.	12,9	-11,1	6,7
	III.	12,1	-10,7	6,2
	IV.	7,1	-8,9	2,9
	V.	9,4	-10,4	4,3
	VI.	5,7	-7,0	2,4
	VII.	4,3	-10,1	0,6
	VIII.	7,5	-5,9	4,0
	IX.	0,9	-3,7	-0,3
	X.	2,5	-9,8	-0,7
	XI.	7,0	-9,2	2,8
	XII.	1,5	-8,4	-1,1

Év	Hónap	Üzleti bizalmi index	Fogyasztói bizalmi index	GKI konjunktúraindex
2020.	I.	1,0	-12,5	-2,5
	II.	0,7	-12,1	-2,6
	III.	-1,8	-12,1	-4,5
	IV.	-27,2	-49,8	-33,1
	V.	-24,5	-38,5	-28,1
	VI.	-16,2	-32,8	-20,5
	VII.	-15,2	-26,9	-18,2
	VIII.	-15,3	-29,6	-19,0
	IX.	-15,1	-31,1	-19,3
	X.	-13,4	-34,2	-18,8
	XI.	-20,4	-33,0	-23,7

**GKI GAZDASÁGKUTATÓ ZRT.**

1092, Budapest, Ráday u. 42-44.

Telefon: 06-1-318-1284 E-mail: [gki@gki.hu](mailto:gki@gki.hu)

További információk: Karsai Gábor ([karsai.gabor@gki.hu](mailto:karsai.gabor@gki.hu));

Petz Raymund ([petz.raymund@gki.hu](mailto:petz.raymund@gki.hu))