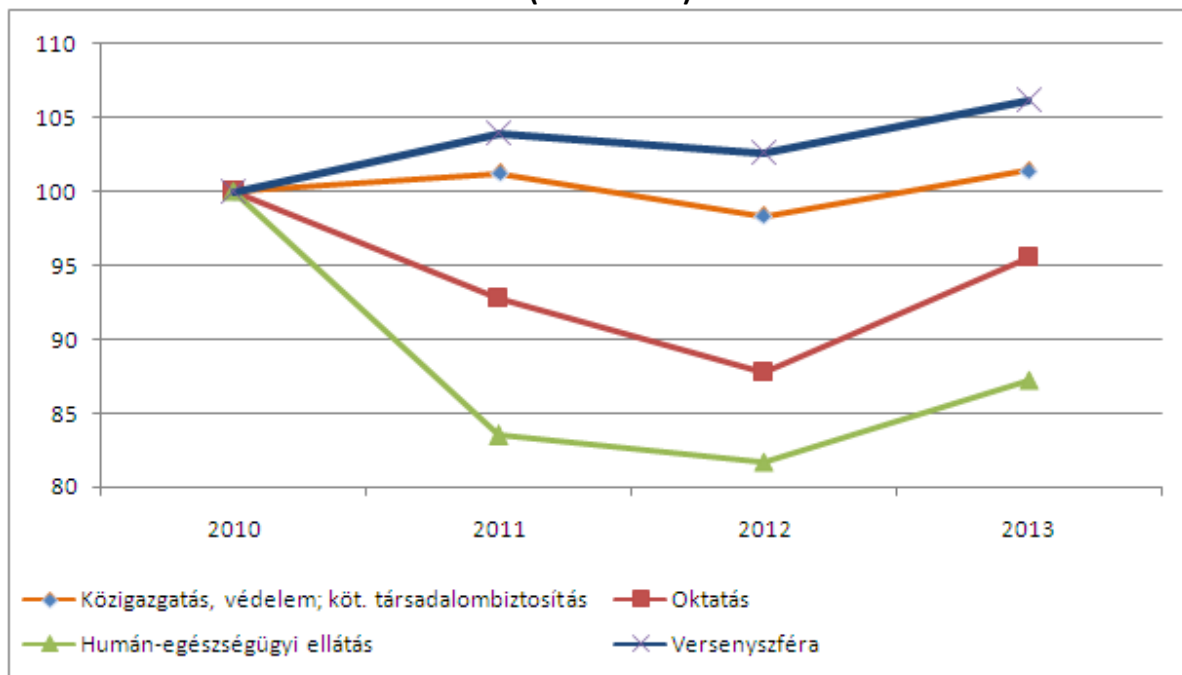


## BÉREMELÉS VÁLASZTÁSOK ELŐTT: MIRE LESZ ELÉG?

2013-ban jelentősen nőtt a keresetek reálértéke az előző évhez képest, amelyben nem kis szerepe van az oktatási és az egészségügyi béremelésnek. A versenyszféra hozta szokott formáját, így minden jelentősebb ágazatban volt reálkereset emelkedés. Ugyanakkor a keresettömeg bővülését fékezte a létszámvesztés, illetve a dolgozók egy részének részmunkaidőssé válása. Így az egy főre jutó keresetemelkedésnél kisebb lett az összes kereset tömegének gyarapodása. Ez a kiskereskedelmi forgalom alakulásán is tetten érhető. Emellett az elért nettó keresetek egyre szélsőségesebben szórnak: **20%-kal az átlag alatt keres (ez havi 120 ezer Ft alatti nettót jelent) a foglalkoztatottak 2/3-a, míg 20%-kal az átlag felett 17%-uk (ez 180 ezer Ft feletti havi nettónak felel meg).** Az előbbi csoport az összes kereset 31%-át birtokolja, az utóbbi annak 42%-át szerzi meg.

Ha kissé távlatosabban tekintünk a keresetek alakulására, akkor azt láthatjuk, hogy **2008 óta a versenyszférában összesen 9%-kal (évi 1,5%-kal) emelkedett a keresetek reálértéke** (a gyermekek utáni adókedvezmények módosító hatásával számolva összességében ennél kissé jobb a helyzet, igaz, mivel a levonható összeg értéke nem változik, ezért azoknál, akik maximálisan kihasználják a lehetőséget, valójában mérsékeltőbb a nettó tényleges reálkereset bővülése). Az állami-önkormányzati szféra alkalmazottai kevésbé voltak szerencsések. **A közigazgatás, védelem, kötelező társadalombiztosítás területén 5%-kal, az oktatás területén 6%-kal, míg a humán egészségügyi és szociális ellátás ágazatban egyenesen 15%-kal kevesebb pénzt vihettek haza a dolgozók, mint változatlan árak mellett 2008-ban.**

A nettó keresetek alakulása a köz- és a versenyszférában, közmunkások nélkül  
(2010 = 100)



Forrás: KSH adatok alapján GKI Zrt. számítás

Ugyanakkor az említett ágazati statisztikai átlagok ebben az időszakban - az egykulcsos SZJA bevezetése miatt – a szokásosnál sokkal jobban eltérő irányú és dinamikájú egyéni reálkereset változások eredőjeként jöttek ki.

Ha 2010-hez viszonyítjuk a 2013-as kereseteket, akkor a versenyszféra továbbra is őrzi előnyét (6%-kal nagyobb a keresetek vásárlóértéke, mint 2010-ban volt). A közigazgatás, védelem, kötelező TB területén alig érzékelhető, 1%-os reál keresetemelkedés ment végbe, **ugyanakkor a nagymértékű, választások előtti bérrendezés ellenére az oktatási szféra keresetei 4%-kal, a humán egészségügy, szociális ellátásé pedig 13%-kal maradnak el a 2010-es értéktől** reálértelemben.

Ha a közsféra és a versenyszféra béreit egymáshoz hasonlítjuk, akkor azt láthatjuk, hogy **a kiemelkedően jól fizetett köztisztviselők kereset előnye tovább zsugorodott** (2008-ban közel 28%-kal volt nagyobb a keresetük, 2013-ban már csak 11,5%-kal). **Az oktatásban az előnyből hátrány lett** (2008-ban csaknem 5%-kal voltak magasabbak a keresetek, 2013-ban viszont már 10%-kal alacsonyabbak lettek a versenyszféra átlagához képest). **A humánegészségügy, szociális ellátás már 2008-ban is elmaradt a versenyszférától a keresetek szintjét tekintve (-1%), 2013-ra az eltérés 23%-ra nőtt!**

**Összességében megállapítható, hogy a választási béremelések csak arra voltak elegendők, hogy megállítsák a közsféra dolgozóinak pozíció romlását, valós felzárkózás ezek révén egyelőre még nem történt.** Az oktatási szférában, amennyiben a bejelentett további béremelések megvalósulnak, elérhető lesz, hogy 2016-ra a 2010-es szintre térjen vissza a keresetek versenyszférához viszonyított szintje, **a humánegészségügy, szociális ellátásban ehhez csaknem 50%-os béremelésre lenne szükség.** Ennek fedezete nem látszik, így jó eséllyel további létszámvesztés elé néz ez az ágazat, ami növekvő várólistákban fog lecsapódni.

**GKI GAZDASÁGKUTATÓ ZRT.**

---

1092. Budapest, Ráday u. 42-44.

Telefon: 06-1-318-1284

E-mail: [gki@gki.hu](mailto:gki@gki.hu); [molnar.laszlo@gki.hu](mailto:molnar.laszlo@gki.hu)

*További információk: Molnár László*