

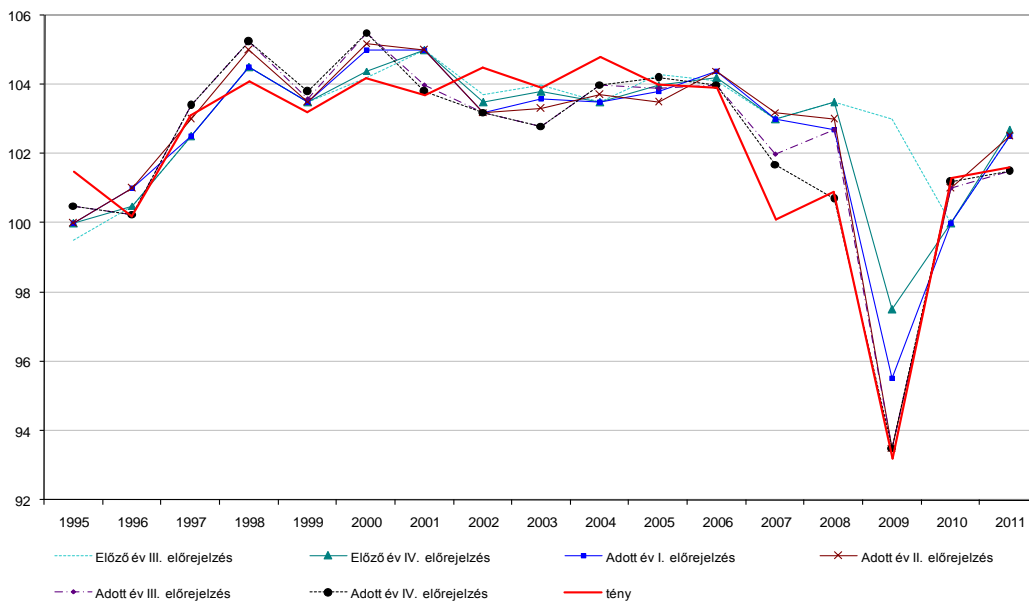


A NEMZETGAZDASÁGI ELŐREJELZÉSEK MEGBÍZHATÓSÁGÁNAK MEGÍTÉLÉSÉRŐL

Vezetélméleti közhely, hogy a döntéseknél a lehetséges variánsok jövőbeli perspektíváit értékelve kell határozni, s ezért a gazdasági döntéseknél is nélkülözhetetlenek az e perspektívákat jellemző, megbízható előrejelzések. A nemzetgazdasági előrejelzések megbízhatósága vitatott, s e vitákban gyakoriak a hibás állítások. Ezért fontosnak tartjuk, hogy ismételten összefoglaljuk a témakörre vonatkozó vizsgálatunk eredményeit (<http://www.gki.hu/novekedes/elorejelzesek-es-tenyek-mennyire-megbizhatok-gki-makrogazdasagi-elorejelzesei>), s melyekről beszámoltunk a Pénzügyi Szemle 2014. évi 1. számában is.

A GDP ELŐREJELZÉSEI ÉS A STATISZTIKÁK, 1995-2011 (ELŐZŐ ÉV = 100)

Százalék



Forrás: KSH, GKI előrejelzései

Aligha vitatható, hogy az adott tárgykörben csak a hosszabb időtávú, s széles körű vizsgálatok tapasztalatai lehetnek irányadók. Ezért a vizsgálódás során a GKI éves előrejelzéseinek az 1995-2011 közötti **17 évre vonatkozó** számszerű indexeit vetettük össze az ez évekre vonatkozó legfrissebb statisztikai adatokkal (azaz 102 prognózist, mivel a GKI egy adott évre 6 ízben – az előző év szeptemberében és decemberében, majd az adott év márciusában, májusában, szeptemberében és decemberében – hoz nyilvánosságra makro-prognózist). S vizsgálódásunkat a nemzetgazdaság folyamatait átfogóan jellemző, valamennyi előrejelzésben szereplő **13 mutató prognosztizált értékeire** kiterjesztettük. Az adott, több mint 1300 adat matematikai-statisztikai elemzése nyomán azt állapítottuk meg, hogy a GKI előrejelzésekben – a hasonló (bár ritka)

nemzetközi értékelések tapasztalataival¹ egyezően – egyes mutatók előrejelzései viszonylag megbízhatóak, másoké bizonytalanok. A GDP prognózis a viszonylag megbízhatóak közé sorolható, az adott évet megelőző szeptemberi becslés átlagos „hibája” (eltérése a későbbi statisztikai adattól) +/- 1 százalékpont, ami az idő előre haladtával folyamatosan csökken. Az eltérések jellegét az alábbi ábra szemlélteti.

Az ábra értékelésekor figyelembe kell venni, hogy a KSH-nak az adott év végét követően először közreadott GDP-adata, illetve a cikk írása idején ismert utolsó korrekciók között is jelentős, a GKI becslési hibáinak átlagosan több mint a felét kitevő különbség van.

Az egyensúly mutatói közül az infláció kiemelkedő pontossággal (már egyéves időtávon is jóval 1 százalékponton belüli hibával) jelezhető előre. A külgazdasági folyamatok előrejelzése viszont (a világpiacon gyakori, nem várt változások miatt) kevésbé sikeres, miként az államháztartási prognózisok is gyakran pontatlanok az állami döntések nehéz előreláthatósága miatt.

Mindennek ismerete segítheti, hogy a gazdálkodók a rendelkezésükre álló prognózisok megbízhatóságát ismerve készülhessenek fel a jövő lehetőségeire és buktatóira.

Dr. Papanek Gábor - Petz Raymund

¹ Egy korai német vizsgálatot ismertet pl. Dobias, P. (1980): Wirtschaftspolitik. Schöningh. Paderborn. Magyarul: Gazdaságpolitika. KJK. 1988